

Муниципальное бюджетное дошкольное образовательное учреждение  
детский сад комбинированного вида №8  
(МБДОУ №8)

СОГЛАСОВАНО  
Педагогическим советом  
МБДОУ № 8  
(протокол от 6 апреля 2022 г. № 3)

УТВЕРЖДАЮ  
Заведующий МБДОУ № 8  
Печкурова Н.А.  
приказ № 8 от 8 апреля 2022 г.

**Отчет о результатах самообследования**  
Муниципального бюджетного дошкольного образовательного учреждения  
детский сад комбинированного вида № 8  
за 2021 год

## Общие сведения об образовательной организации

Наименование образовательной организации	Муниципальное бюджетное дошкольное образовательное учреждение детский сад комбинированного вида № 8 (МБДОУ № 8)
Руководитель	Печкурова Наталья Анатольевна
Адрес организации	662062 РФ, Красноярский край, город Боготол, ул. Школьная, №75 «а».
Телефон, факс	8 (39157) 2-62-25 Факс -нет
Адрес электронной почты	<a href="mailto:mdou8.bogotol@mail.ru">mdou8.bogotol@mail.ru</a>
Учредитель	Администрация города Боготола Красноярского края, МКУ «Управление образования г. Боготола»
Дата создания	1979 год
Лицензия	№ 5243-л от 23.05.2011 г., серия А №0000438. сроком действия – бессрочная, выдана службой по контролю в области образования Красноярского края, дата выдачи 23.05.2011года

Муниципальное бюджетное дошкольное образовательное учреждение детский сад комбинированного вида № 8 (далее – Детский сад) расположено в жилом районе города вдали от производящих предприятий и торговых мест. Здание Детского сада построено по типовому проекту. Проектная наполняемость на 280 мест. Общая площадь здания 3209 кв. м, из них площадь помещений, используемых непосредственно для нужд образовательного процесса, 2270 кв. м.

Цель деятельности Детского сада – осуществление образовательной деятельности по реализации образовательных программ дошкольного образования.

Предметом деятельности Детского сада является обеспечение непрерывного, всестороннего и своевременного развития ребёнка, формирование общей культуры, развитие физических, интеллектуальных и личностных качеств, формирование предпосылок учебной деятельности, **обеспечивающих социальную успешность**, сохранение и укрепление здоровья детей дошкольного возраста, коррекцию недостатков в физическом и (или) психическом развитии детей, обеспечение готовности к школе.

Режим работы Детского сада.

Рабочая неделя – пятидневная, с понедельника по пятницу.

Длительность пребывания детей в группах общеразвивающей направленности – 12 часов, режим работы групп – с 7:00 до 19:00.

В логопедических группах и комбинированной группе - 10,5 часов, режим работы групп – с 7:00 до 17:30.

## Аналитическая часть

### I. Оценка образовательной деятельности

Образовательная деятельность в Детском саду организована в соответствии с Федеральным законом от 29.12.2012 № 273-ФЗ «Об образовании в Российской Федерации», ФГОС дошкольного образования. С 01.01.2021 года Детский сад функционирует в соответствии с требованиями СП 2.4.3648-20 «Санитарно-эпидемиологические требования к организациям воспитания и обучения, отдыха и оздоровления детей и молодежи», а с 01.03.2021 — дополнительно с требованиями СанПиН 1.2.3685-21 «Гигиенические нормативы и требования к обеспечению безопасности и (или) безвредности для человека факторов среды обитания».

Образовательная деятельность ведётся на основании утверждённой основной образовательной программы дошкольного образования, которая составлена образовательным учреждением, в соответствии с ФГОС дошкольного образования, с учётом примерной образовательной программы дошкольного образования и Адаптированной основной образовательной программой дошкольного образования для детей 5-7 лет с тяжёлыми нарушениями речи (ОНР) составленной с учётом «Программы воспитания и обучения детей с общим недоразвитием речи» под редакцией Т.Б. Филичевой, Г.В. Чиркиной, с учётом санитарно-эпидемиологических правил и нормам. Программа прошла экспертизу на соответствие 12.09.17 года. Получено заключение: ООП соответствует заявленным требованиям.

Детский сад посещают 181 воспитанников в возрасте от 1,5 до 7 лет.

В ДОУ сформировано 11 групп:

-8 общеразвивающей направленности,

-2 логопедические группы

-1 группа комбинированной направленности.

Из них:

- 1 младшие группы (1,5-3года) - 2 физиологические - 31 ребенок;
- 2 младшая группа (3-4 года) - 1 физиологическая - 22 ребёнка
- средняя группа (4-5 лет) -2 физиологические - 41 ребёнок;
- старшие группы (5-6 лет) -1 физиологическая - 14 детей;  
- 1 комбинированная - 16 детей  
- 1 логопедическая - 10детей
- подготовительные к школе группы :-7 лет) - 2 физиологические - 37 детей  
- 1 логопедическая - 10 детей

**Итого - 11 групп - 181 ребёнок**

В 2021 году ДОУ функционировало в обычном режиме ( в очной форме). Образовательная деятельность в МБДОУ № 8 ведется на русском языке. Согласно Федеральному закону РФ № 273 от 29.12.2012 «Об образовании в РФ» ДОУ реализует первый уровень общего образования РФ - Дошкольное образование.

### **Воспитательная работа**

С 01.09.2021 Детский сад реализует рабочую программу воспитания и календарный план воспитательной работы, которые являются частью основной образовательной программы дошкольного образования.

За 4 месяца реализации программы воспитания родители выражают удовлетворенность воспитательным процессом в Детском саду, что отразилось на результатах анкетирования, проведенного 20.12.2021. Вместе с тем, родители высказали пожелания по введению мероприятий в календарный план воспитательной работы Детского сада, например — проводить осенние и зимние спортивные мероприятия на открытом воздухе совместно с родителями. Предложения родителей будут рассмотрены и при наличии возможностей детского сада включены в календарный план воспитательной работы на второе полугодие 2022 года.

Чтобы выбрать стратегию воспитательной работы, в 2021 году проводился анализ состава семей воспитанников.

### **Характеристика семей по составу**

Состав семьи	Количество семей	Процент от общего количества семей воспитанников
Полная	138	76%
Неполная с матерью	43	23,5%
Неполная с отцом	0	0%
Оформлено опекунов	1	0,5%

### **Характеристика семей по количеству детей**

Количество детей в семье	Количество семей	Процент от общего количества семей воспитанников
Один ребенок	41	23%
Два ребенка	107	59%

Три ребенка и более	33	18%
---------------------	----	-----

Воспитательная работа строится с учетом индивидуальных особенностей детей, с использованием разнообразных форм и методов, в тесной взаимосвязи воспитателей, специалистов и родителей. Детям из неполных семей уделяется большее внимание в первые месяцы после зачисления в ДОУ.

### **Дополнительное образование.**

В ДОУ пока нет возможности (нет лицензии) на постоянной основе организовать кружки.

В структуре учебного плана выделяются инвариантная (обязательная) и вариативная (модульная) часть. Инвариантная часть обеспечивает выполнение обязательной части основной общеобразовательной программы дошкольного образования. Вариативная часть сформирована образовательным учреждением и реализуется через занятия по выбору (факультативные и кружковые).

В рамках вариативной части основной образовательной программы воспитанники получают знания по программе «Социокультурные истоки» и программе экономического воспитания «Монетка».

В дополнительном образовании задействовано 60 % воспитанников Детского сада.

## **II. Оценка системы управления организации.**

Управление Детским садом осуществляется в соответствии с действующим законодательством и уставом Учреждения.

Управление строится на принципах единоначалия и коллегиальности. Коллегиальными органами управления являются: педагогический совет, общее собрание работников, родительский комитет. Единоличным исполнительным органом является руководитель – заведующий.

Органы управления, действующие в МБДОУ №8.

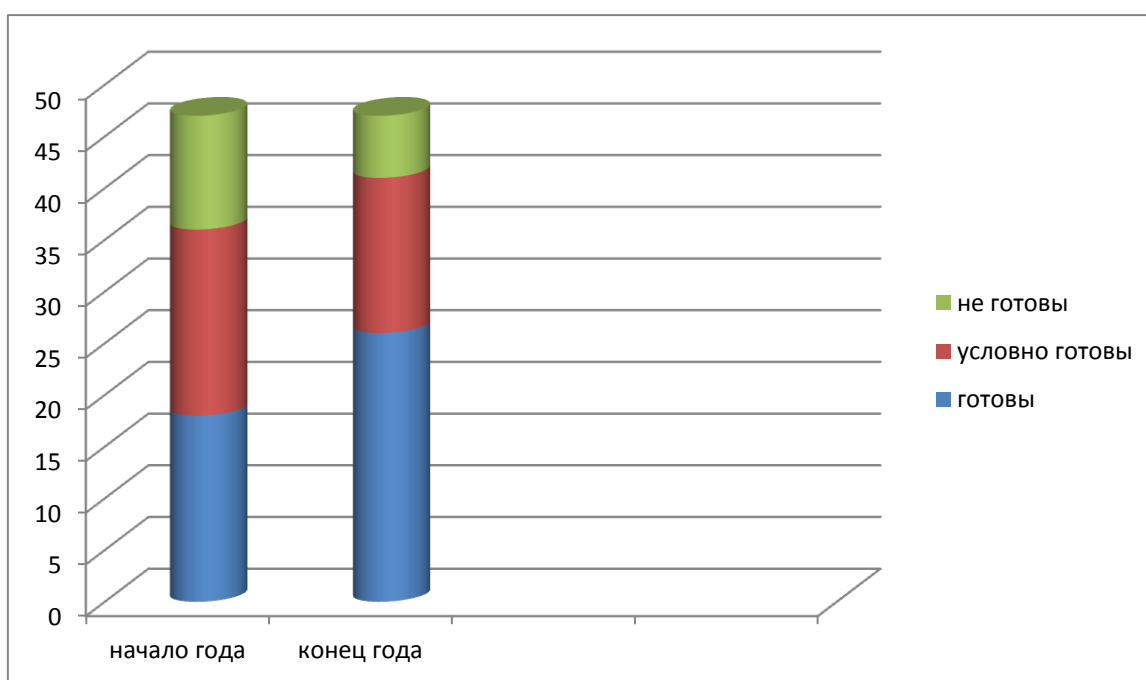
<b>Наименование органа</b>	<b>Функции</b>
Заведующий	Контролирует работу и обеспечивает эффективное взаимодействие структурных подразделений организации, утверждает штатное расписание, отчетные документы организации, осуществляет общее руководство Детским садом
Педагогический совет	Осуществляет текущее руководство образовательной деятельностью Учреждения, в

	<p>том числе рассматривает вопросы:</p> <ul style="list-style-type: none"> <li>- развития образовательных услуг;</li> <li>- регламентации образовательных отношений;</li> <li>- разработки образовательных программ;</li> <li>- выбора учебных пособий, средств обучения и воспитания;</li> <li>- материально-технического обеспечения образовательного процесса;</li> <li>- аттестации, повышении квалификации педагогических работников;</li> <li>- координации деятельности методических объединений</li> </ul>
<p>Общее собрание работников</p>	<p>Реализует право работников участвовать в управлении образовательной организацией, в том числе:</p> <ul style="list-style-type: none"> <li>- участвовать в разработке и принятии коллективного договора, Правил трудового распорядка, изменений и дополнений к ним;</li> <li>- принимать локальные акты, которые регламентируют деятельность образовательной организации и связаны с правами и обязанностями работников;</li> <li>- разрешать конфликтные ситуации между работниками и администрацией образовательной организации;</li> <li>- вносить предложения по корректировке плана мероприятий организации, совершенствованию ее работы и развитию материальной базы</li> </ul>
<p>Родительский комитет</p>	<p>Рассматривает вопросы:</p> <ul style="list-style-type: none"> <li>- развития образовательной организации;</li> <li>- финансово-хозяйственной деятельности; материально-технического обеспечения</li> <li>- контролировать условия в которых находятся дети (оборудование и состояние игровых комнат, спален, туалетов и умывальных) и вносить предложения по их модернизации и ремонту;</li> <li>- контролировать качество питания детей;</li> <li>- контролировать качество оказания медицинской помощи в дошкольном учреждении;</li> </ul>



	54	36,7	79	57,5	17	5,8	150	94,2
Качество освоения образовательных областей	60	40	82	53	8	5	150	98

В мае 2021 года педагоги Детского сада проводили обследование воспитанников подготовительной группы на предмет оценки сформированности предпосылок к учебной деятельности в количестве 47 человек. Задания позволили оценить уровень сформированности предпосылок к учебной деятельности: возможность работать в соответствии с фронтальной инструкцией (удержание алгоритма деятельности), умение самостоятельно действовать по образцу и осуществлять контроль, обладать определенным уровнем работоспособности, а также вовремя остановиться в выполнении того или иного задания и переключиться на выполнение следующего, возможностей распределения и переключения внимания, работоспособности, темпа, целенаправленности деятельности и самоконтроля.



На основании полученных данных проделанного анализа следует сделать выводы:

из **47** выпускников:

**26 детей (55%)** полностью готовы к началу обучения в школе. Эти дети усвоили программу подготовительной группы, обладают достаточным уровнем работоспособности, у них сформирована произвольная регуляция собственной деятельности;

**15 человек (32%)** – условно готовы (средний уровень готовности). У



этих детей можно отчасти прогнозировать некоторые трудности в начале обучения из-за недостаточно сформированного регуляторного компонента деятельности. Однако большинство детей смогут адаптироваться к началу обучения (сентябрь – октябрь) без дополнительной помощи специалистов.

**6 детей(13%)** -условно не готовы к началу обучения из-за низкого уровня усвоения программы подготовительной группы. Эти дети нуждаются в дополнительной педагогической помощи.

Результаты педагогического анализа показывают преобладание детей с высоким и средним уровнями развития при прогрессирующей динамике на конец учебного года, что говорит о результативности образовательной деятельности в Детском саду.

#### **IV. Оценка организации учебного процесса (воспитательно-образовательного процесса)**

В основе образовательного процесса в Детском саду лежит взаимодействие педагогических работников, администрации и родителей. Основными участниками образовательного процесса являются дети, родители, педагоги.

Основные форма организации образовательного процесса:

- совместная деятельность педагогического работника и воспитанников в рамках организованной образовательной деятельности по освоению основной общеобразовательной программы;
- самостоятельная деятельность воспитанников под наблюдением педагогического работника.

Занятия в рамках образовательной деятельности ведутся по подгруппам в первых младших группах и со всеми воспитанниками от 3 до 7 лет. Продолжительность занятий соответствует СанПиН 1.2.3685-21 и составляет:

- в группах с детьми от 1,5 до 3 лет — до 10 мин;
- в группах с детьми от 3 до 4 лет — до 15 мин;
- в группах с детьми от 4 до 5 лет — до 20 мин;
- в группах с детьми от 5 до 6 лет — до 25 мин;
- в группах с детьми от 6 до 7 лет — до 30 мин.

Между занятиями в рамках образовательной деятельности предусмотрены перерывы продолжительностью не менее 10 минут.

Основной формой занятия является игра. Образовательная деятельность с детьми строится с учётом индивидуальных особенностей детей и их способностей. Выявление и развитие способностей воспитанников осуществляется в любых формах образовательного процесса.

Чтобы не допустить распространения коронавирусной инфекции, администрация Детского сада в 2021 году продолжила соблюдать ограничительные и профилактические меры в соответствии с СП 3.1/2.4.3598-20:

- ежедневный усиленный фильтр воспитанников и работников — термометрию с помощью бесконтактных термометров и опрос на наличие признаков инфекционных заболеваний. Лица с признаками инфекционных заболеваний изолировались, а Детский сад уведомляет территориальный орган Роспотребнадзора;
- еженедельная генеральная уборка с применением дезинфицирующих средств, разведенных в концентрациях по вирусному режиму;
- ежедневная влажная уборка с обработкой всех контактных поверхностей, игрушек и оборудования дезинфицирующими средствами;
- дезинфекция посуды, столовых приборов после каждого использования;
- использование бактерицидных установок в групповых комнатах;
- частое проветривание групповых комнат в отсутствие воспитанников;
- проведение всех занятий в помещениях групповой ячейки или на открытом воздухе отдельно от других групп;
- требование о заключении врача об отсутствии медицинских противопоказаний для пребывания в детском саду ребенка, который переболел или контактировал с больным COVID-19.

## **V. Оценка качества кадрового обеспечения**

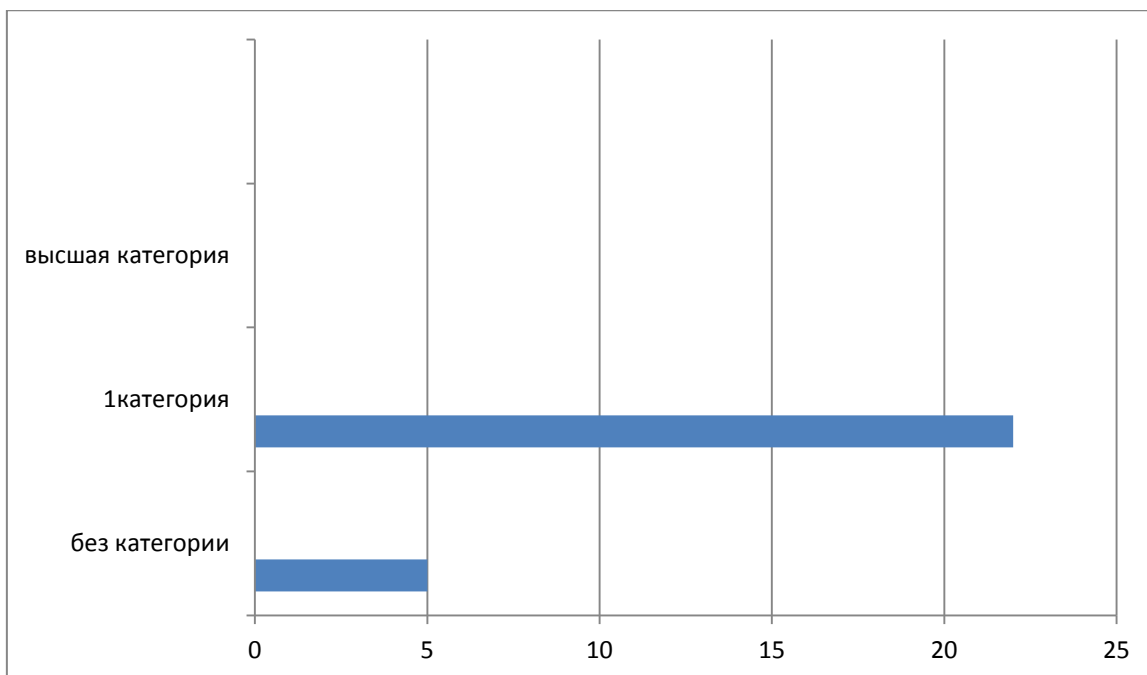
Детский сад укомплектован педагогами на 100% согласно штатному расписанию. Всего работают 59 человек 27 педагогов: 21 воспитатель, 1 старший воспитатель, 5 специалистов (2- музыкальных руководителя, 1-инструктор по физ. воспитанию, 1-учитель-логопед, 1- педагог-психолог) и 32 обслуживающий персонал.

Соотношение воспитанников, Педагогический коллектив Детского сада насчитывает 27 специалистов. Соотношение воспитанников, приходящихся на 1 взрослого:

- воспитанник/педагоги — 7/1;
- воспитанники/все сотрудники — 3/1.

За 2021 год педагогические работники прошли аттестацию подтвердили первую квалификационную категорию — 2 воспитателя.

Диаграмма категорийности педагогов



Курсы повышения квалификации в 2021 году прошли 6 работников Детского сада, из них 6 педагогов. На 30.12.2021 5 педагогов проходят обучение в ВУЗах по педагогическим специальностям.

Диаграмма с характеристиками кадрового состава Детского сада



В 2021 году педагоги Детского сада приняли участие в конкурсах различных уровней:

**Муниципальный уровень:**

-Семейные старты

- Конкурс технического творчества «ТехноЧудо» проводимый в рамках проекта «3Делкино» поддержанного Фондом президентских грантов
- конкурс видеороликов «Маме»-1 место;
- Сделай город ярче (2 место);
- Поделка на Ёлку( 1 место);
- Символ года

### **Региональный уровень:**

- Благотворительная акция «Добрые крышечки».
- участие в онлайн семинаре (методический мост) по теме: «Роль сюжетно-ролевой игры в работе с детьми с ОНР»

### **Всероссийский уровень:**

- Физическая культура и спорт-альтернатива пагубным привычкам.
- Всемирный день здоровья.
- Лыжня России.(1-е и 3-е место)
- ГТО
- Конкурс развитие эмоциональной сферы у детей дошкольного возраста с ОВЗ через использование элементов арттерапии» с публикацией в журнале «Педагогический альманах»
- «Мир педагога» Развитие эмоциональной сферы у детей дошкольного возраста с ОВЗ, через использование элементов арттерапии(публикация в педагогическом альманахе);
- Изумрудный город (1-е место);
- «Современный урок»(с публикацией в журнале);
- «Творческий воспитатель»(публикация в журнале «Современный урок»)
- «ФГОС.РУС»;
- ВФСК «ГТО»;
- «Новаторство и традиции»;
- «Альманах воспитателя» (1 место);
- «МААМ.RU» (с публикацией в сми);
- акция «Щедрый вторник»;
- «Человек идущий»

Педагоги постоянно повышают свой профессиональный уровень, эффективно участвуют в работе методических объединений, знакомятся с опытом работы своих коллег из других дошкольных учреждений, а также саморазвиваются. Все это в комплексе дает хороший результат в организации

педагогической деятельности и улучшении качества образования и воспитания дошкольников.

В связи с поступлением в 2021 году воспитанников с ОВЗ в ДОУ появилась группа комбинированного вида. Планируется принять в штат с нового учебного года учителя-дефектолога. Указанный специалист войдёт в состав психолого-педагогического консилиума.

## **VI. Оценка учебно-методического и библиотечно-информационного обеспечения**

В Детском саду библиотека является составной частью методической службы. Библиотечный фонд располагается в методическом кабинете, кабинетах специалистов, группах детского сада и представлен методической литературой по всем образовательным областям основной общеобразовательной программы, детской художественной литературой, периодическими изданиями, а также другими информационными ресурсами на различных электронных носителях. В каждой возрастной группе имеется банк необходимых учебно-методических пособий, рекомендованных для планирования воспитательно-образовательной работы в соответствии с обязательной частью ООП.

<b>Образовательная программа</b>	<b>Автор(ы)</b>	<b>Всего (экз.)</b>	<b>% оснащённости</b>
Основная образовательная программа дошкольного образования	Разработала творческая группа МБДОУ №8 с учётом соответствующих образовательных программ дошкольного образования и ФГОС ДО	11	100
Адаптированная основная образовательная программа дошкольного образования для детей с тяжёлым нарушением	Разработали учитель-логопед, старший воспитатель ДОУ с учётом соответствующих образовательных программ дошкольного	2	100

речи (ОНР) 5-7 лет	образования для детей с ОНР и ФГОС ДО		
Адаптированная образовательная программа дошкольного образования на основе ФГОС ДО для детей с задержкой психического развития (ЗПР)	Разработали воспитатели комбинированной группы, старший воспитатель ДОУ с учётом соответствующих образовательных программ дошкольного образования, ФГОС ДО для детей с ЗПР на основании рекомендаций ТПМПК	2	100
Программа образовательной деятельности по экономическому воспитанию.	Разработала творческая группа МБДОУ №8 с учётом Примерной парциальной образовательной программы ДО для детей 5-7 лет	5	100
Программа «Социокультурные истоки»	Разработала творческая группа МБДОУ №8 на культурологической Основе. Содержание программы основано на российских культурных традициях	7	
Рабочая программа педагога психолога	Разработана педагогом-психологом	1	100
Рабочая программа музыкального руководителя	Разработана музыкальными руководителями ОУ	2	100
Рабочая программа инструктора по физической культуре	Разработана инструктором по физической культуре	1	100

«Программа логопедической работы по преодолению общего недоразвития речи у детей»	Филичева Т.Б., Чиркина Г.В.	2	100
«Юный эколог»	С.Н. Николаева	1	100
«Цветные ладошки»	И.А. Лыкова	1	100
«Музыкальные шедевры»	О.И. Радынова	1	100
«Приобщение детей к истокам русской народной культуры»	О.Л.Князева, М.Д. Маханёва	1	100
Программа физического развития и здоровья дошкольников «Старт»	Л.В. Яковлева	1	100
Программа оздоровления дошкольников «Зелёный огонёк здоровья»	М.Ю. Картушина	1	100
Программа оздоровления дошкольников «Расти здоровым малыш»	П.А. Павлова, И.В. Горбунова	1	100
Программа «Конструирование и ручной труд в детском саду»	Л.В. Куцакова	1	100

Программа «Развитие речи детей дошкольного возраста в детском саду»	О.С. Ушакова	1	100
Программа коррекционно-развивающей работы в логопедической группе детского сада для детей с общим недоразвитием речи (с 4 до 7 лет)	Н.В. Нищева	1	100

Оборудование и оснащение методического кабинета достаточно для реализации образовательных программ. В методическом кабинете созданы условия для возможности организации совместной деятельности педагогов. Однако кабинет недостаточно оснащен техническим и компьютерным оборудованием.

Информационное обеспечение Детского сада включает:

- информационно-телекоммуникационное оборудование — в 2021 году пополнилось 2 ноутбуками, 2 МФУ;
- программное обеспечение — позволяет работать с текстовыми редакторами, интернет - ресурсами, фото-, видеоматериалами, графическими редакторами.

В Детском саду учебно-методическое и информационное обеспечение достаточно для организации образовательной деятельности и эффективной реализации образовательных программ.

## **VII. Оценка материально-технической базы**

В Детском саду сформирована материально-техническая база для реализации образовательных программ, жизнеобеспечения и развития детей. В Детском саду оборудованы помещения:

1. Групповые помещения - 11
2. Музыкальный зал -1
3. Спортивный зал -1



4. Лицензированный медицинский кабинет.

5. Кабинеты:

- кабинет заведующего - 1,

- методический кабинет - 1

- кабинет заведующего хозяйством - 1.

- кабинет учителя-логопеда -1,

- кабинет педагога-психолога (совмещён с методическим кабинетом).

6. Прачечная, которая восстановлена согласно проекта и в соответствии с требованиями СанПин -1

7. Пищеблок -1

Все помещения используются в соответствии с их функциональным назначением.

При создании предметно-развивающей среды воспитатели учитывают возрастные, индивидуальные особенности детей своей группы. Оборудованы групповые комнаты, включающие игровую, познавательную, обеденную зоны.

В 2021 году согласно плану административно-хозяйственной деятельности усилиями персонала ДООУ были выполнены следующие мероприятия:

- произведен косметический ремонт помещений детского сада;

- отремонтировано и покрашено оборудование малых игровых форм на уличных площадках, обновлено ограждение площадок;

- произведен капитальный ремонт 2х эвакуационных выходов с западной стороны здания;

- приобретены дез.средства для работы в условиях карантина.

В 2021 году Детский сад провел закупку и дооснастил помещения пищеблока новым оборудованием в соответствии с требованиями СанПиН 1.2.3685-21, СанПиН 2.3/2.4.3590-20.

Для пищеблока приобретено:

-10 пищевых баков из нержавеющей стали, для приготовления пищи,

- 7 тазов из нержавеющей стали для сыпучих и сырых продуктов,

- 8 чашек из нержавеющей стали для разновеса,

- 10 разделочных досок,

- 1 деревянную доску размером 120 \* 70 для разделки теста,

- 1 кварцевую лампу для обработки пищеблока,

- 2 гигрометра для определения влажности воздуха в овощном и продуктовом складах.

Несмотря на большую выполненную работу, в детском саду имеются предписания надзорных органов по улучшению материально-технического состояния учреждения.

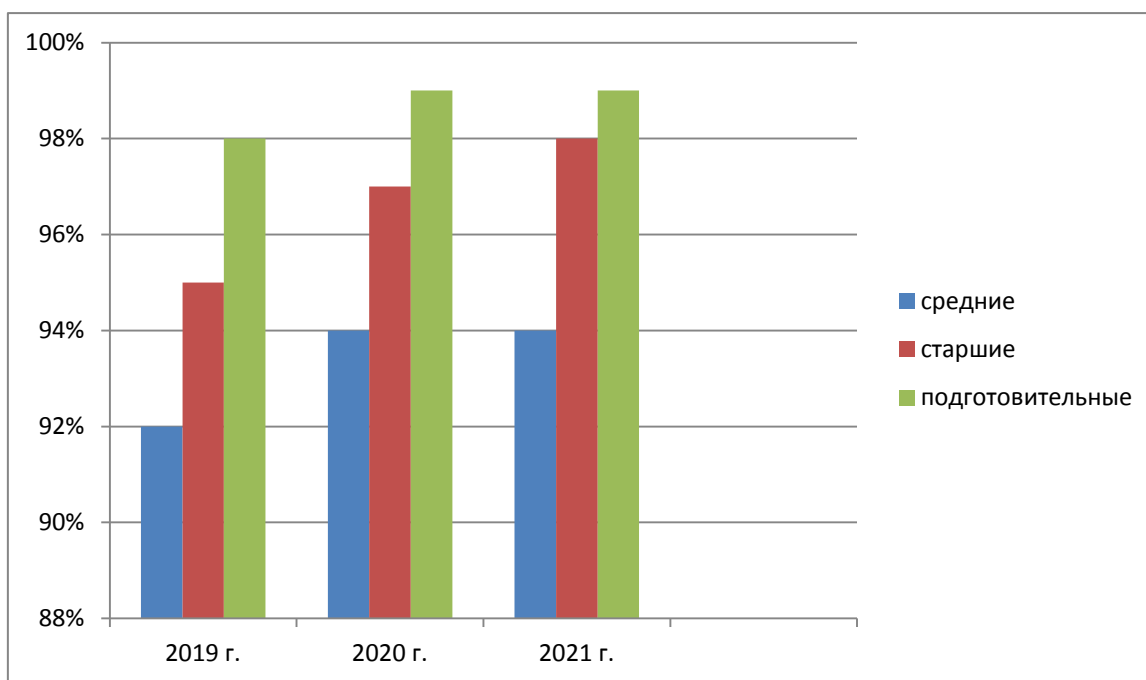
С целью улучшения функционирования и развития МБДОУ №8, улучшения материально - технической базы следует предусмотреть следующие мероприятия:

- приобретение шкафов для сушки одежды и обуви;

- привести в соответствие с санитарными требованиями 6 туалетных комнат;
- приобрести и заменить половое покрытие;
- произвести ремонт асфальтных дорожек на территории детского сада;
- требуют ремонта системы канализации и водоснабжения, электропроводки.

### **VIII. Оценка функционирования внутренней системы оценки качества образования.**

В Детском саду утверждено положение о внутренней системе оценки качества образования от 31.08.2020. Мониторинг качества образовательной деятельности в 2021 году показал хорошую работу педагогического коллектива по всем показателям. 98 % детей успешно освоили образовательную программу дошкольного образования в своей возрастной группе. Воспитанники подготовительных групп показали высокие показатели готовности к школьному обучению. Состояние здоровья и физического развития воспитанников удовлетворительные.



В течение года воспитанники Детского сада успешно участвовали в конкурсах и мероприятиях различного уровня.

#### **Муниципальный уровень:**

-Конкурс технического творчества «ТехноЧудо» проводимый в рамках проекта «3Делкино» поддержанного Фондом президентских грантов 4 победителя

- Поделка на Ёлку( 1 место);
- Символ года

### **Региональный уровень:**

- Благотворительная акция «Добрые крышечки».

### **Всероссийский уровень:**

- Физическая культура и спорт-альтернатива пагубным привычкам.
- ГТО- 2- серебра и 3 бронзы
- «Изумрудный город»(2 место)
- «Планета талантов»
- акция «Щедрый вторник»;

В сентябре 2021 года проводилось анкетирование родителей, в котором приняли участие 102 законных представителя. Получены следующие результаты:

- доля получателей услуг, положительно оценивающих доброжелательность и вежливость работников организации — 88 %;
- доля получателей услуг, удовлетворенных компетентностью работников организации — 80 %;
- доля получателей услуг, удовлетворенных материально-техническим обеспечением организации — 85 %;
- доля получателей услуг, удовлетворенных качеством предоставляемых образовательных услуг — 89 %;
- доля получателей услуг, которые готовы рекомендовать организацию родственникам и знакомым — 94 %.

Анкетирование родителей показало высокую степень удовлетворенности качеством предоставляемых услуг.

### **Результаты анализа показателей деятельности организации**

Данные приведены по состоянию на 30.12.2021.

<b>Показатели</b>	<b>Единица измерения</b>	<b>Количество</b>
<b>Образовательная деятельность</b>		
Общее количество воспитанников, которые обучаются по программе дошкольного	человек	181

образования в том числе обучающиеся: в режиме полного дня (8–12 часов)		181
в режиме кратковременного пребывания (3–5 часов)		0
в семейной дошкольной группе		0
по форме семейного образования с психолого-педагогическим сопровождением, которое организует детский сад		0
Общее количество воспитанников в возрасте до трех лет	человек	31
Общее количество воспитанников в возрасте от трех до восьми лет	человек	150
Количество (удельный вес) детей от общей численности воспитанников, которые получают услуги присмотра и ухода, в том числе в группах:	человек (процент)	
8—12-часового пребывания		181 (100%)
12—14-часового пребывания		0 (0%)
круглосуточного пребывания		0 (0%)
Численность (удельный вес) воспитанников с ОВЗ от общей численности воспитанников, которые получают услуги:	человек (процент)	22 (12%)
по коррекции недостатков физического, психического развития		2 (1%)
обучению по образовательной программе дошкольного образования		20 (11%)
присмотру и уходу		0 (0%)
Средний показатель пропущенных по болезни дней воспитанника на одного	день	18
Общая численность педработников, в том числе количество педработников:	человек	27

с высшим образованием		7
высшим образованием педагогической направленности (профиля)		7
средним профессиональным образованием		20
средним профессиональным образованием педагогической направленности (профиля)		20
Количество (удельный вес численности) педагогических работников, которым по результатам аттестации присвоена квалификационная категория, в общей численности педагогических работников, в том числе:	человек (процент)	22 (82%)
с высшей		0 (0%)
первой		22 (82%)
Количество (удельный вес численности) педагогических работников в общей численности педагогических работников, педагогический стаж работы которых составляет:	человек (процент)	
до 5 лет		5 (19%)
больше 30 лет		8 (30%)
Количество (удельный вес численности) педагогических работников в общей численности педагогических работников в возрасте:	человек (процент)	
до 30 лет		1 (4%)
от 55 лет		10 (37%)
Численность (удельный вес) педагогических и административно-хозяйственных работников, которые за последние 5 лет прошли повышение квалификации или профессиональную переподготовку, от общей численности таких работников	человек (процент)	27 (100%)
Численность (удельный вес) педагогических и административно-хозяйственных работников, которые прошли повышение квалификации	человек (процент)	27 (100%)

по применению в образовательном процессе ФГОС, от общей численности таких работников		
Соотношение «педагогический работник/воспитанник»	человек/человек	7/1
Наличие в детском саду: музыкального руководителя	да/нет	да
инструктора по физической культуре		да
учителя-логопеда		да
логопеда		нет
учителя-дефектолога		нет
педагога-психолога		да
<b>Инфраструктура</b>		
Общая площадь помещений, в которых осуществляется образовательная деятельность, на одного воспитанника	кв. м	2270 кв.м на одного воспитанника  не менее 2кв.м
Площадь помещений для дополнительных видов деятельности воспитанников	кв. м	0
Наличие в детском саду: физкультурного зала	да/нет	да
музыкального зала		да
прогулочных площадок, которые оснащены так, чтобы обеспечить потребность воспитанников в физической активности и игровой деятельности на улице		да

Анализ показателей указывает на то, что Детский сад имеет достаточную инфраструктуру, которая соответствует требованиям СП 2.4.3648-20 «Санитарно-эпидемиологические требования к организациям воспитания и обучения, отдыха и оздоровления детей и молодежи» и позволяет реализовывать образовательные программы в полном объеме в соответствии с ФГОС ДО.

Детский сад укомплектован достаточным количеством педагогических и иных работников, которые имеют высокую квалификацию и регулярно

проходят повышение квалификации, что обеспечивает результативность образовательной деятельности.